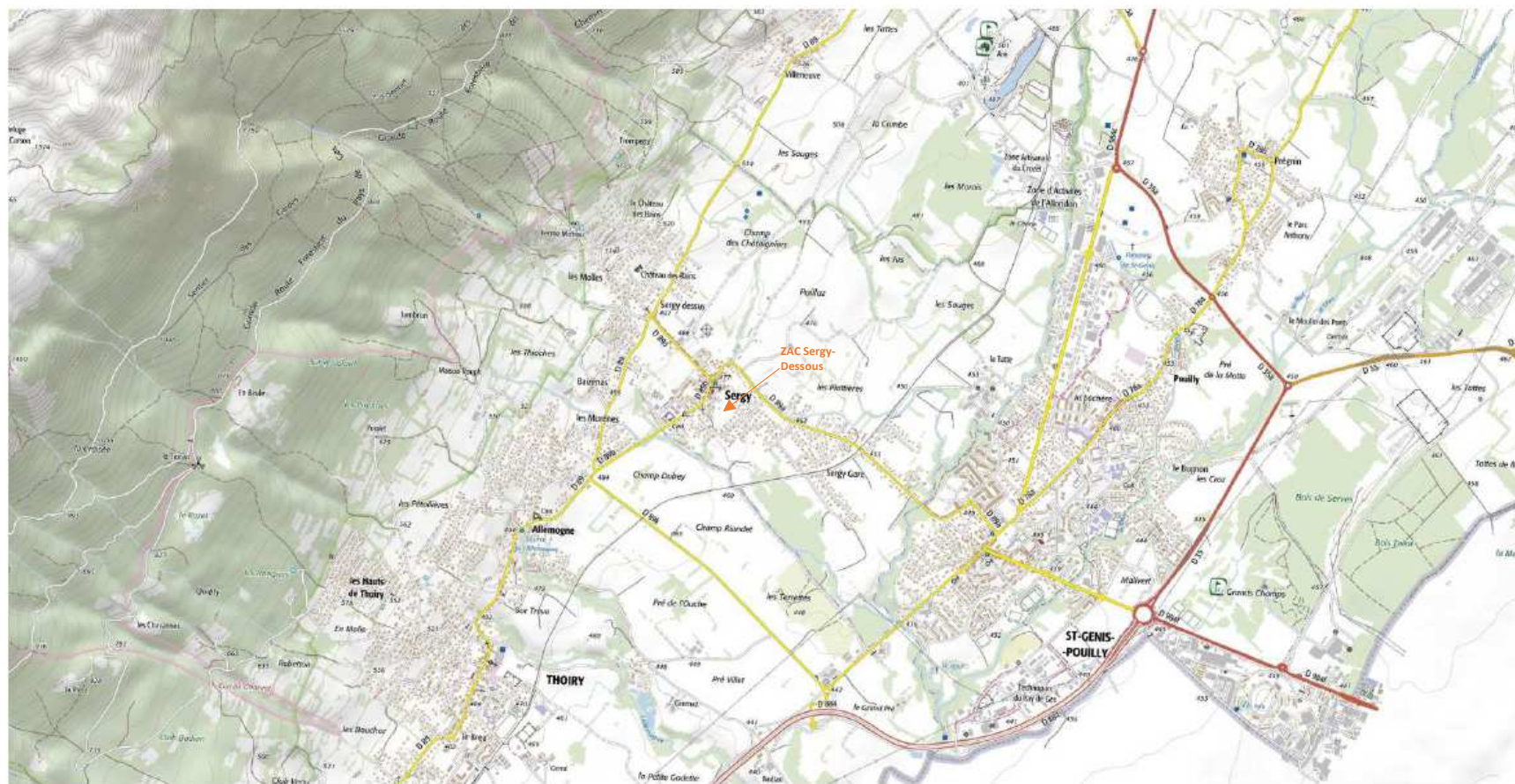


ZAC Sergy-Dessous

Cerfa n°14734*03 – Annexe 2



Plan de situation (1/25000)



ZAC Sergy-Dessous

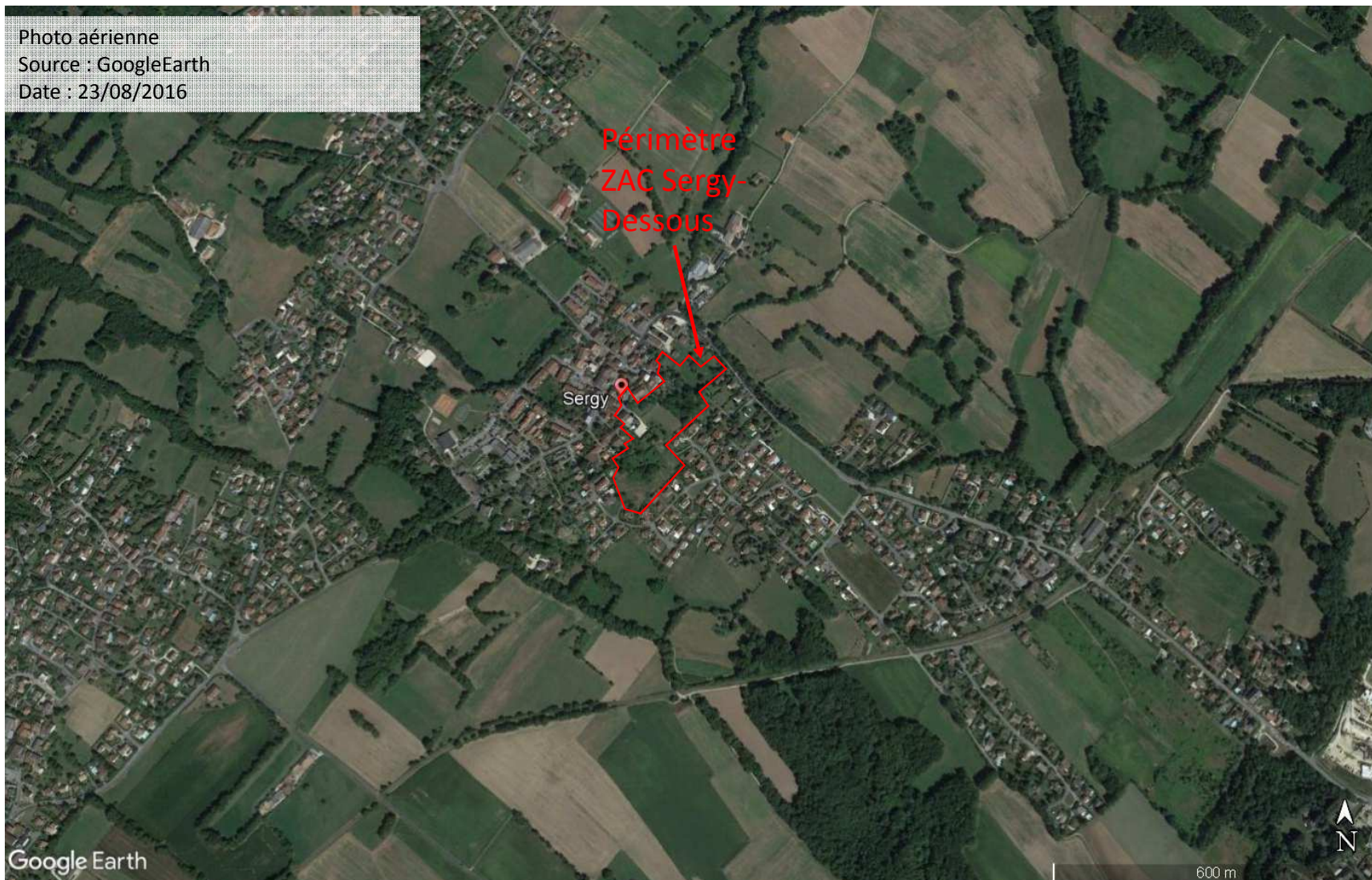
Cerfa n°14734*03 – Annexe 2 (suite)

ZAC de SERGY-DESSOUS - PLAN DE SITUATION



ZAC Sergy-Dessous

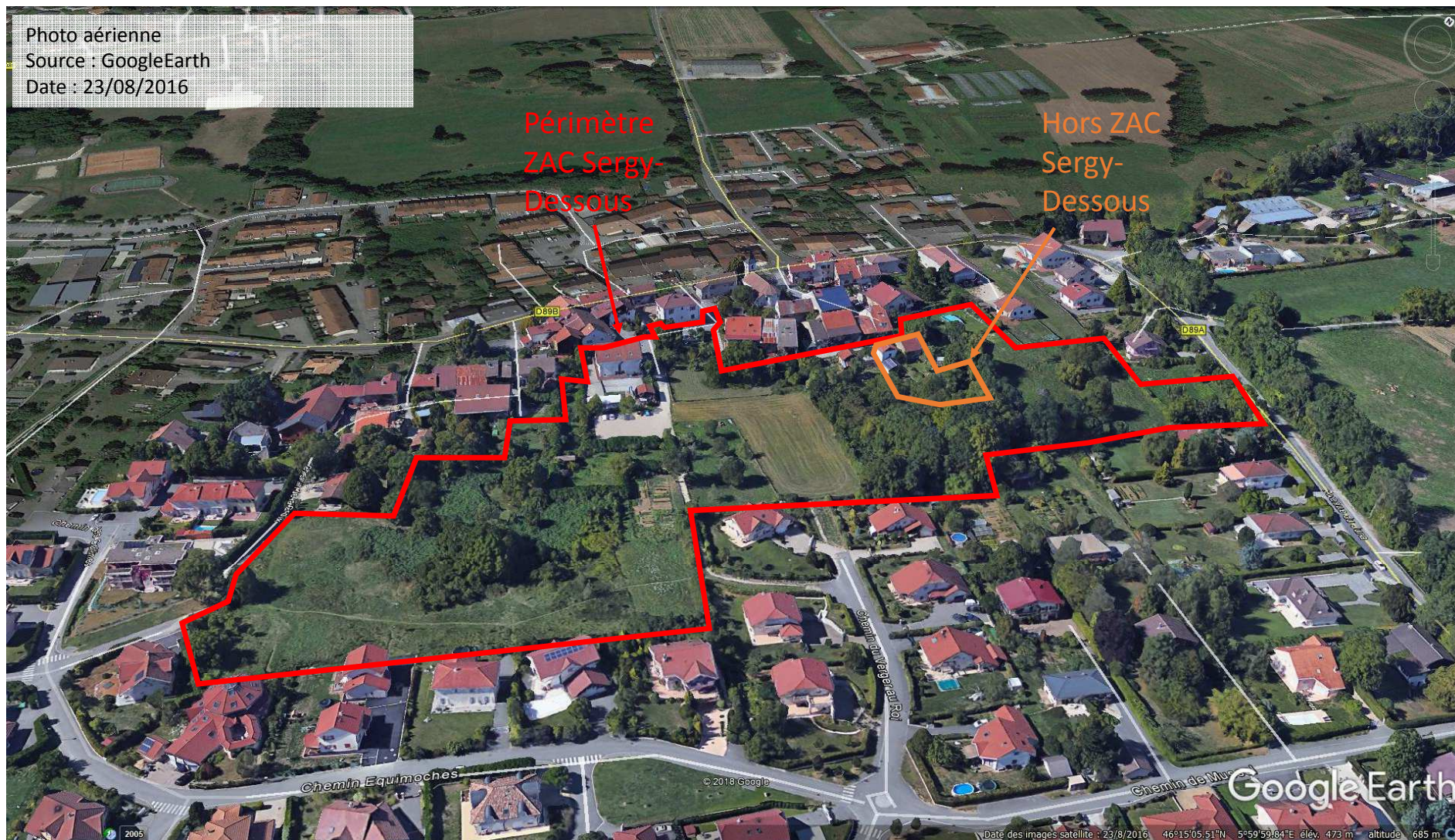
Cerfa n°14734*03 – Annexe 3



ZAC Sergy-Dessous

Cerfa n°14734*03 – Annexe 3 (suite)

Photo aérienne
Source : GoogleEarth
Date : 23/08/2016



ZAC Sergy-Dessous

Cerfa n°14734*03 – Annexe 3 (suite)

Photo aérienne
Source : GoogleEarth
Date : 23/08/2016

Périmètre
ZAC Sergy-
Dessous

Hors ZAC
Sergy-
Dessous

Chemin Equimoche

Chemin de Mur

Google Earth

46°15'05.51"N 5°59'59.84"E elev. 473 m altitude 685 m

ZAC Sergy-Dessous

Cerfa n°14734*03 – Annexe 3 (suite)



ZAC Sergy-Dessous

Cerfa n°14734*03 – Annexe 3 (suite) – photos en date du 6 mars 2018



Vue 1



Vue 2



Vue 3



Vue 4



Vue 5



Vue 6



Vue 7



Vue 8

ZAC Sergy-Dessous

Cerfa n°14734*03 – Annexe 3 (suite) – photos en date du 6 mars 2018



Vue 9



Vue 10



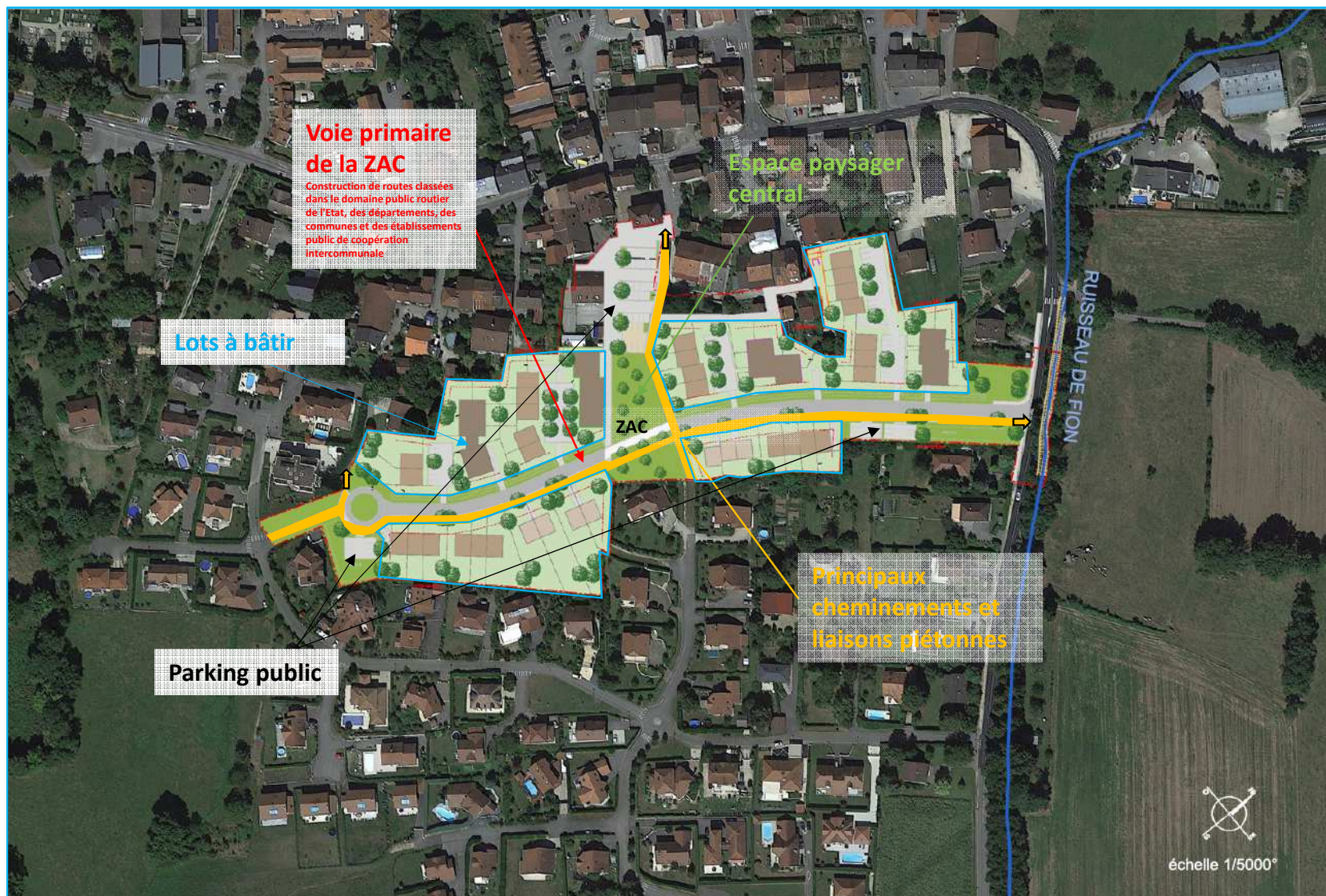
Vue 11



Vue 12

ZAC Sergy-Dessous

Cerfa n°14734*03 – Annexe 4



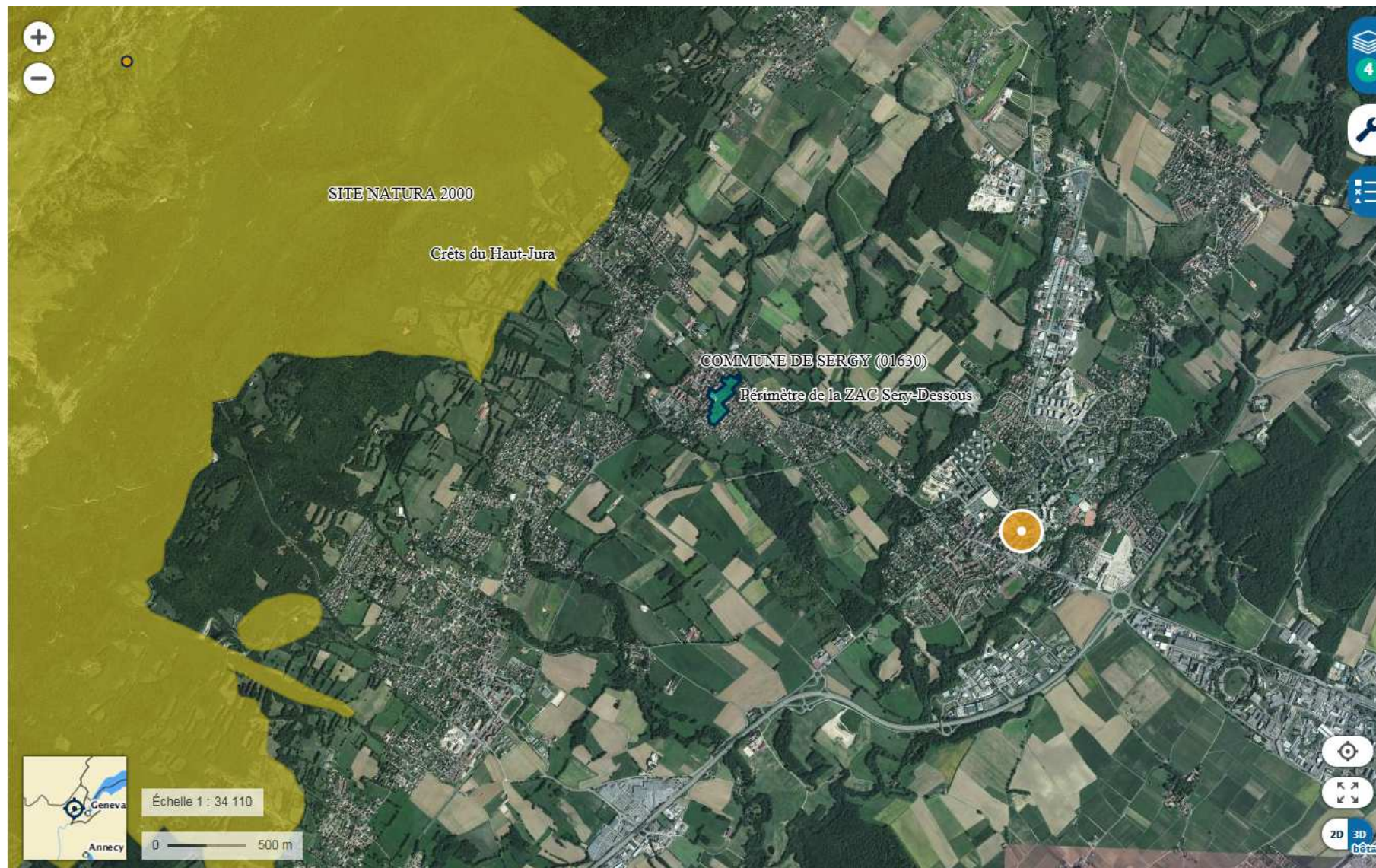
ZAC Sergy-Dessous

Cerfa n°14734*03 – Annexe 5



ZAC Sergy-Dessous

Cerfa n°14734*03 – Annexe 6



ZAC Sergy-Dessous

Cerfa n°14734*03 – Annexe 7

Précisions sur les mesures et des caractéristiques du projet destinées à éviter ou réduire les effets négatifs notables du projet sur l'environnement ou la santé humaine se rapportant à l'article 6.4 du formulaire CERFA n°14734*03

I. Mesures relatives à la préservation et au développement de la flore et la faune

La présence d'un espace boisé et l'existence de petites faunes sur le secteur d'aménagement devront être pris en compte pour le projet. Des mesures seront mises en œuvre pour limiter l'impact du projet sur la qualité écologique du site. Le traitement paysager sera effectivement pensé au regard de la biodiversité (réintroduction d'espèces d'arbre locales) et notamment de la conservation des habitats de la petite faune : préservation ou reconstitution de liaisons arbustives permettant le déplacement de la faune, mise en place de zones de refuges temporaires (hibernaculum) pendant toute la durée des travaux.

La voie nouvelle sera ponctuée de bosquets de fruitiers, de pollinisateurs et d'arbres champêtres afin de reconstituer un véritable corridor écologique, en lien avec la ripisylve de la rue du Jura et avec les fruitiers existants au niveau de la future esplanade.

Une noue accompagnera la voie nouvelle et sera traitée de la manière la plus « naturelle » possible, tout comme les bassins de rétention.

Les limites entre les espaces publics et les espaces privés seront quant à elles traitées par des haies vives afin de contribuer à la biodiversité. Un jeu sur les largeurs de haies et sur les essences arbustives à herbacées sera mené afin de reconstituer une lisière arbustive.

Le parking situé en haut de l'esplanade sera végétalisé par un simple terre pierre ou bien par des dalles engazonnées. Des fruitiers palissés amorceront l'ambiance du verger déjà existant et complété de l'esplanade. Des petits fruits accompagneront également le cheminement piétonnier.

Enfin, du mobilier dit « vivant » agrémentera l'espace public. Il s'agit notamment de bancs pouvant accueillir la petite faune.

En phase travaux, des mesures environnementales seront prises afin de veiller à la conservation des espèces. Dès la sélection des entreprises, un critère environnemental à fort coefficient sera pris en compte. Un relevé écologique pourra être mené et les travaux les plus défavorables seront effectués hors période de reproduction.

II. Mesures relatives à l'Eau

L'enjeu de ce dossier est de maîtriser l'impact sur le milieu hydraulique (superficiel et souterrain) et d'envisager des mesures compensatoires pour limiter les risques d'inondations, de pollutions diffuses et de ne pas dégrader la fonctionnalité écologique des cours d'eau.

De par sa surface, un dossier Loi sur l'eau sera déposé auprès des services de la DDT.

Dans la situation présente, la zone étudiée interceptera des écoulements pluviaux issus du site étudié et de parcelles limitrophes situées en amont de la ZAC. La surface totale d'impluvium est d'environ 5,2 hectares et la surface aménagée est de 3.4 ha.

Sur la ZAC de Sergy-Dessous, un ensemble de bassins et noues paysagères seront aménagés pour permettre une collecte directe des eaux pluviales de voirie avant rejet vers un réseau existant ou le milieu naturel (rivière).

ZAC Sergy-Dessous

Cerfa n°14734*03 – Annexe 7 (suite)

Précisions sur les mesures et des caractéristiques du projet destinées à éviter ou réduire les effets négatifs notables du projet sur l'environnement ou la santé humaine se rapportant à l'article 6.4 du formulaire CERFA n°14734*03

III. Mesures relatives à la réduction de la pollution lumineuse

Mise ne place d'un éclairage public avec source lumineuse de type LED qui favorise un flux lumineux plus direct vers le sol, évitant la formation de halo lumineux autour de la source (= pollution lumineuse). Cette mesure permettra une réduction de la perturbation lumineuse pour les animaux et les riverains.

En outre, et pour limiter davantage la pollution lumineuse, l'aménageur prévoit la mise en place d'un système de réduction de l'intensité lumineuse pendant la nuit avec un détecteur de présence de piétons et véhicules pour augmenter l'intensité lumineuse à leur passage et assurer la sécurité des déplacements

IV. Mesures prises en phase chantier

L'aménageur imposera à ses entreprises de travaux et aux opérateurs immobiliers qui réaliseront les travaux de constructions des bâtiments de logements une charte « chantier propre ». Les grandes orientations de cette charte sont les suivantes.

a/ Nettoyage

Pour maintenir un niveau de propreté acceptable, les entreprises sont tenues de :

- Nettoyer par leurs propres moyens ou faire appel à des entreprises spécialisées afin d'assurer : le balayage mécanique, le lavage des chaussées et des trottoirs, l'enlèvement des affiches et l'effacement des graffitis,
- Aider à l'enlèvement des ordures ménagères : regroupement des bacs avant collecte et redistribution des bacs aux propriétaires après ramassage, ou, s'il en était besoin, à la collecte et évacuation des ordures ménagères avec ses moyens propres,
- Arroser les zones en travaux de façon à limiter les poussières,
- Organiser les travaux et prendre toutes les précautions pour éviter les souillures, les supprimer sans attendre et, si nécessaire, protéger de manière à éviter les projections sur les personnes (usagers), façades et devantures de véhicules.

b/ Tri des déchets

L'entreprise de chantier devra :

- Réduire les flux de déchets en utilisant des matériaux et des techniques qui produisent des quantités limitées de déchets et en favorisant la réutilisation des matériaux sur le chantier,
- Assumer la responsabilité du tri de leurs déchets, de leur dépôt dans les bennes adaptées mises en place sur le chantier et supporter les coûts de traitement de ceux-ci,
- Installer au moins trois bennes sur le chantier (déchets inertes, DIB, déchets dangereux),
- Justifier des modalités de transport, de la destination des déchets et de leur devenir (traçabilité), lors de la gestion et de l'évacuation des déchets,
- Lister les matériaux qu'elles vont utiliser de façon à bien appréhender l'élimination et la revalorisation des déchets,
- Tenir à la disposition des maîtres d'ouvrage et des maîtres d'œuvre, les documents relatifs à la gestion des déchets (traçabilité). Elles devront remplir les bordereaux de suivi de déchets de chantier fournis par la maîtrise d'ouvrage et les leur communiquer dûment remplis.
- Il sera mis à la disposition des entreprises le plan départemental des déchets qui dispose de toutes les informations sur les filières d'élimination et de revalorisation en Haute Garonne.
- La maîtrise d'œuvre devra viser l'ensemble des bordereaux de suivi des déchets avant communication au maître d'ouvrage. Cette synthèse fera partie des DOE.

ZAC Sergy-Dessous

Cerfa n°14734*03 – Annexe 7 (suite)

Précisions sur les mesures et des caractéristiques du projet destinées à éviter ou réduire les effets négatifs notables du projet sur l'environnement ou la santé humaine se rapportant à l'article 6.4 du formulaire CERFA n°14734*03

c/ Clôtures

Afin d'améliorer les conditions de sécurité des usagers et notamment celle des piétons, quelle que soit leur durée, les chantiers seront isolés en permanence par un barriérage continu et fixe.

Les conditions de confort et de sécurité des piétons feront l'objet d'une attention particulière (obstacles au sol, protection contre les chutes).

Dans les zones où les emprises de chantier sont telles qu'une clôture fixe ne permettrait pas l'exécution des travaux ainsi qu'aux entrées et sorties des engins et du personnel, les clôtures fixes seront interrompues et remplacées par un barriérage non fixé ou par des clôtures non fixées.

d/ Accessibilité des personnes à mobilité réduite

L'entreprise doit prendre toutes les dispositions nécessaires et suffisantes pour organiser des cheminements conformes à la réglementation en vigueur. Ces cheminements aux abords des chantiers devront permettre le transit en toute sécurité des Personnes à Mobilité Réduite en prenant en compte toutes les formes de handicaps : malvoyants, aveugles, personnes en fauteuils roulants etc..

Pour ce faire, elles devront :

- Eviter les obstacles isolés. Dans le cas contraire, les réparer et les signaler à l'aide de dispositif de couleur contrastée,
- Assurer un passage d'une largeur minimum de 1.40m pouvant être réduit ponctuellement à 1.00m dans les rues très étroites (90cm pour le fauteuil + 5cm de part et d'autre pour les mains),
- Signaler le cheminement à l'aide de panneaux et de marquages au sol provisoires pour aménager les traversées piétonnes,
- Créer des chanfreins provisoires en mortier de ciment pour absorber les dénivellations.

Quelle que soit la nature des travaux, au fur et à mesure de l'avancement et des changements de phases, l'entreprise devra modifier et adapter les cheminements pour les piétons et les P.M.R. de manière à maintenir en permanence la voirie accessible à tous, y compris aux propriétés riveraines et aux commerces.

e/ Sauvegarde des arbres

Afin de préserver les arbres, l'entreprise procédera obligatoirement à la protection des plantations. L'entreprise prendra toutes dispositions nécessaires lors de son intervention quelle qu'elle soit, pour ne pas sectionner les racines. Les personnels conduisant des engins de terrassement ou de manutention seront formés afin d'éviter les chocs sur les troncs et les branches. Sur les arbres de haute tige qui sont dans l'emprise d'évolution des engins de chantier, l'entreprise prévoira une protection de 2m de hauteur. Elle s'engage à ne pas creuser à moins de 2.5m en moyenne des arbres. (sauf cas particulier).

Les entreprises s'engagent à développer la réflexion avec les fabricants de matériels, afin que les dispositifs de protection d'arbres soient mieux adaptés aux besoins, c'est à dire modulaires, pratiques, efficaces, mobiles et répondant parfaitement aux prescriptions d'esthétique et de propreté.

f/ Gestion des eaux

Les entreprises prendront les dispositions nécessaires pour maintenir l'écoulement des eaux notamment celle des caniveaux de manière à éviter tout débordement qui aurait des répercussions sur les propriétés riveraines, les ouvrages souterrains, les cheminements piétons.

Des bacs de rétentions devront être mis sous les engins de façon à récupérer les hydrocarbures.

Aucun déversement ne sera fait sur le sol qui par infiltration pourrait polluer le sous-sol ou abîmer les arbres.

ZAC Sergy-Dessous

Cerfa n°14734*03 – Annexe 7 (suite)

Précisions sur les mesures et des caractéristiques du projet destinées à éviter ou réduire les effets négatifs notables du projet sur l'environnement ou la santé humaine se rapportant à l'article 6.4 du formulaire CERFA n°14734*03

g/ Lutte contre le bruit

L'entreprise s'assurera de l'homologation de ses engins et véhicules de chantier au regard de la réglementation sur le bruit. Elle veillera aussi à ce qu'ils soient convenablement entretenus pour rester conformes à cette homologation. Les horaires devront être respectés. L'entreprise donnera des consignes pour arrêter les machines temporairement inemployées et respectera la réglementation en vigueur.

Les petits groupes électrogènes bruyants utilisés pour l'éclairage des travaux souterrains, mal ressentis par les riverains, seront remplacés chaque fois que nécessaire par des matériels homologués respectant les normes acoustiques.

L'entreprise devra prévenir le maître d'ouvrage si des essais de matériels bruyants (groupes électrogènes, groupes froids....) doivent être faits.

h/ Lutte contre l'ambroisie

Il sera remis aux maîtres d'ouvrages des programmes de construction, une note sur la surveillance de l'ambroisie dans laquelle sont rappelés :

- L'identification de la plante avec photos à l'appui,
- Le calendrier de floraison
- Les moyens à mettre en œuvre pour lutter contre l'ambroisie (lutte préventive et curative)

i/ Signalement en cours de chantier

L'aménageur remettra à ses entreprises de travaux ainsi qu'aux maîtres d'ouvrages des programmes de construction, une fiche de signalement pour informer l'ensemble des partenaires d'un incident écologique sur la faune/flore.

Cette fiche précise :

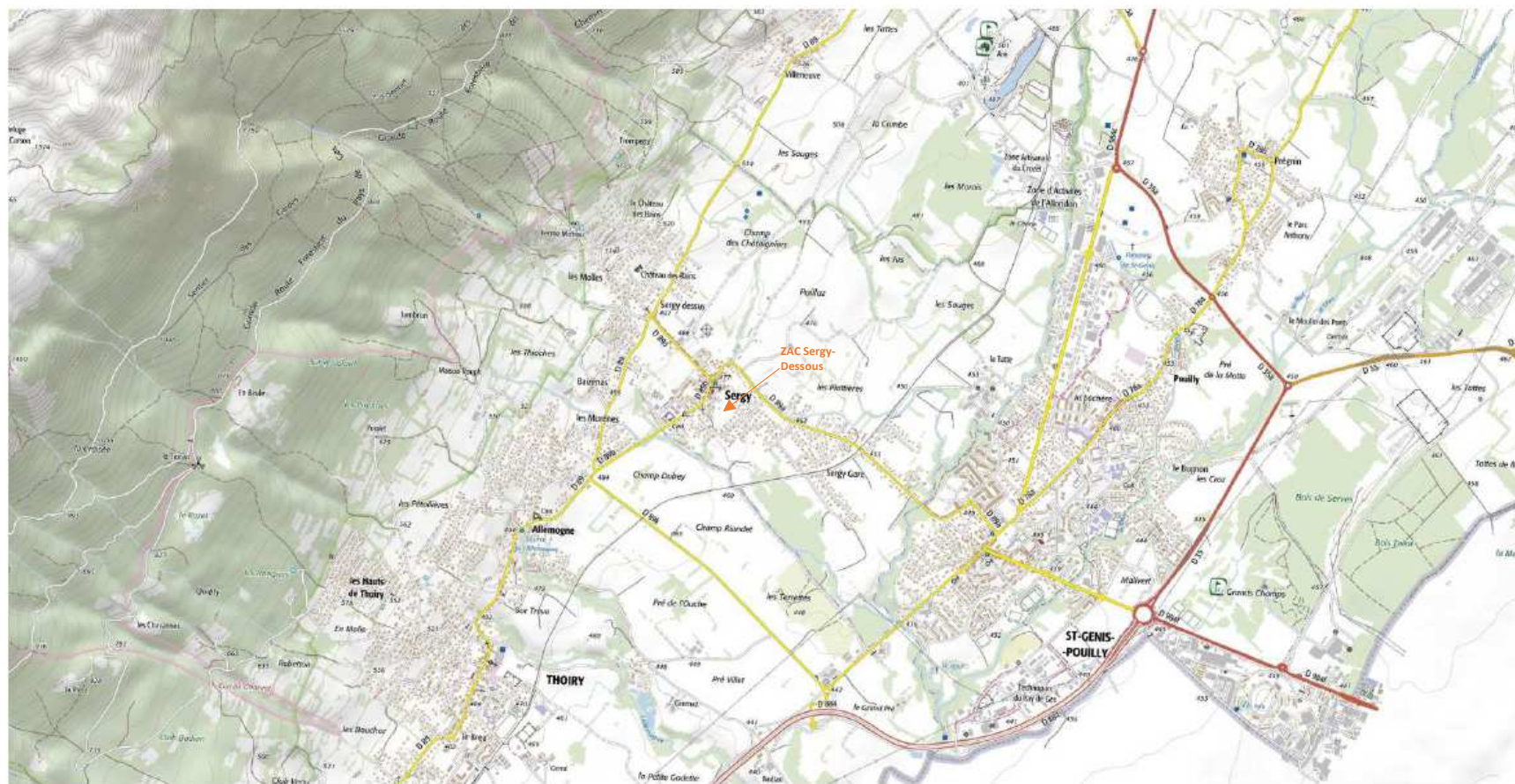
- Description de l'incident et conditions de survenance
- Description du donneur d'alerte
- Le secteur du projet concerné
- Le traitement de l'incident avec proposition de la maîtrise d'œuvre et AMO environnemental de l'aménageur.

ZAC Sergy-Dessous

Cerfa n°14734*03 – Annexe 2



Plan de situation (1/25000)



ZAC Sergy-Dessous

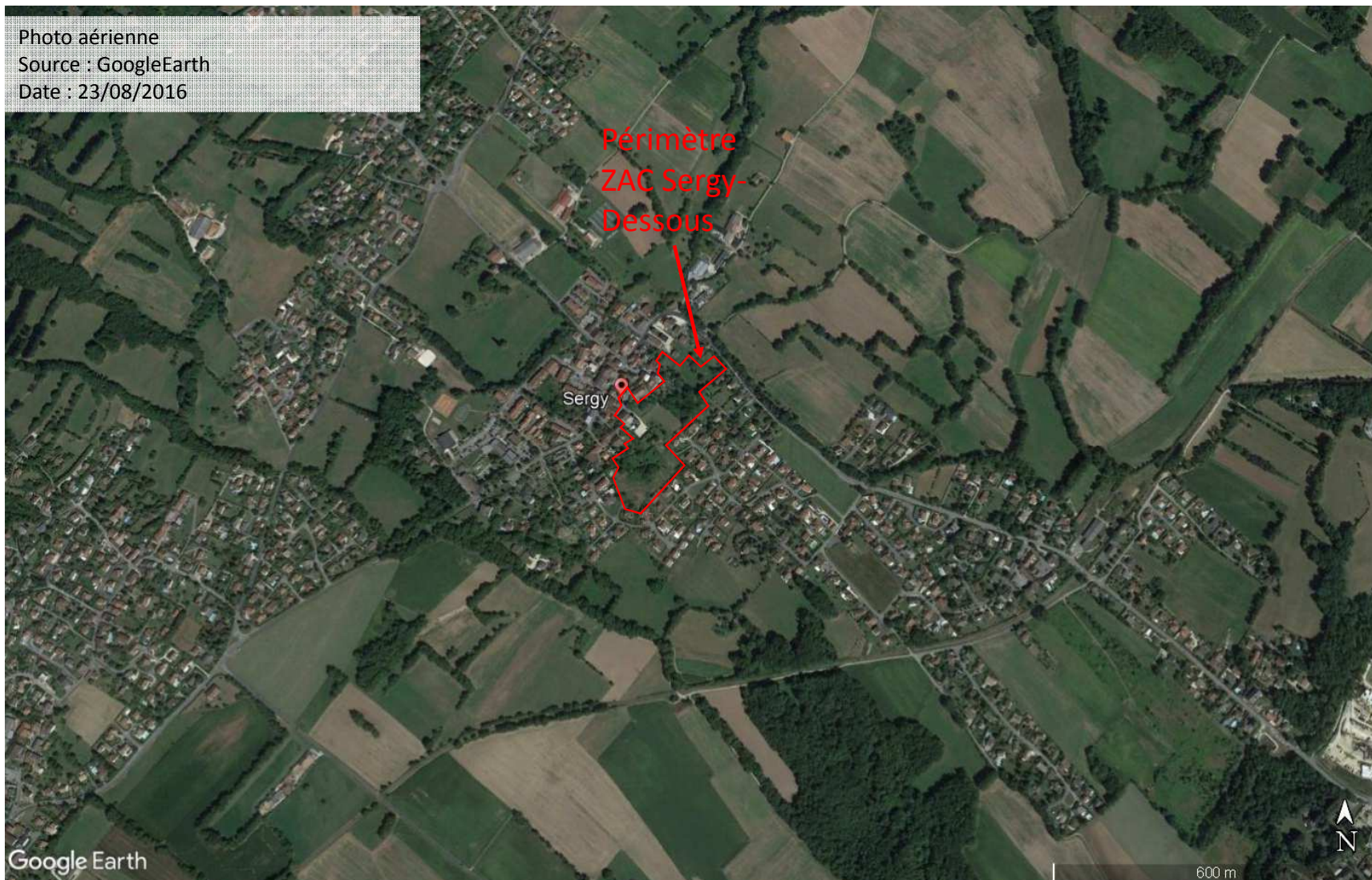
Cerfa n°14734*03 – Annexe 2 (suite)

ZAC de SERGY-DESSOUS - PLAN DE SITUATION



ZAC Sergy-Dessous

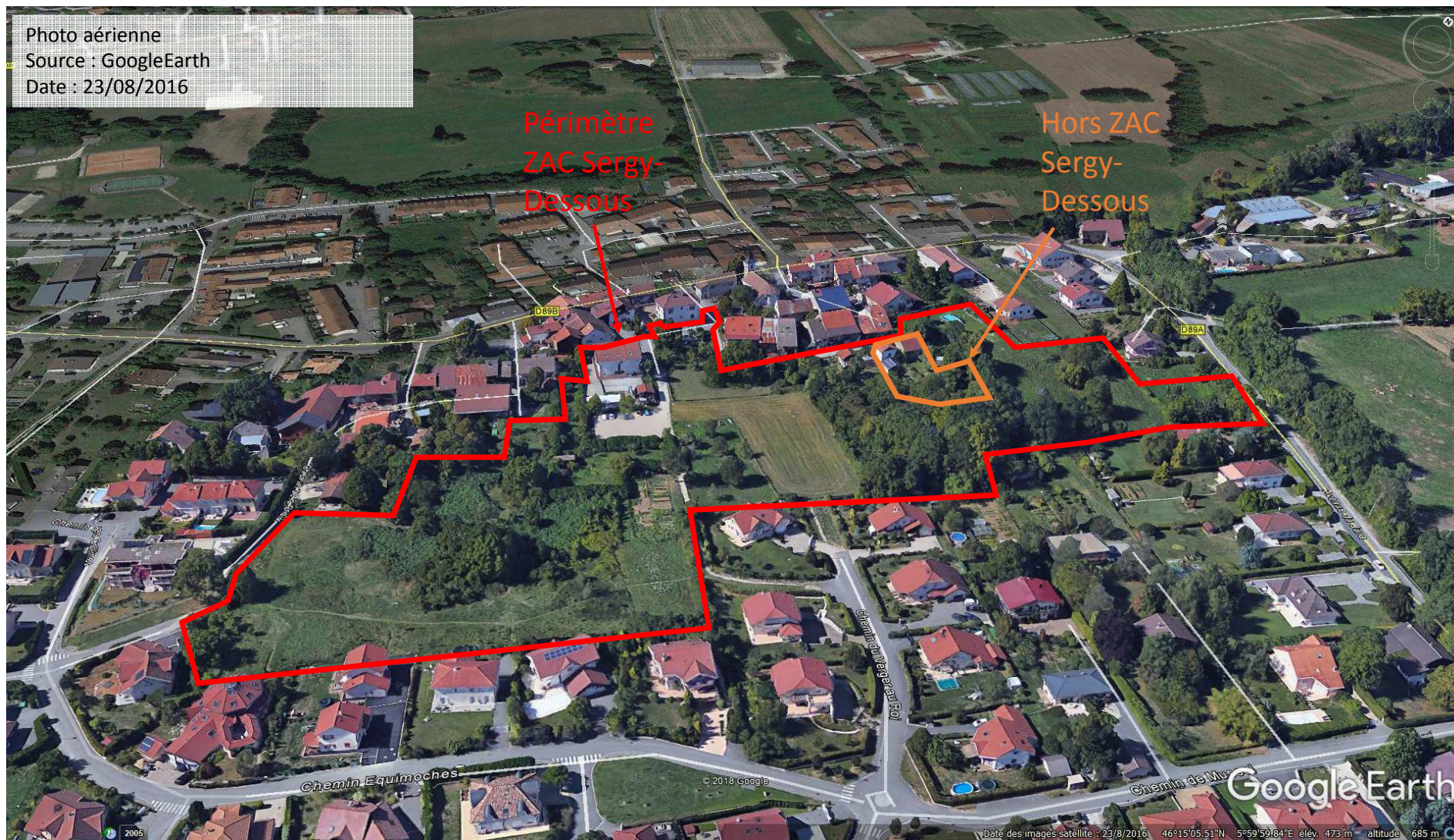
Cerfa n°14734*03 – Annexe 3



ZAC Sergy-Dessous

Cerfa n°14734*03 – Annexe 3 (suite)

Photo aérienne
Source : GoogleEarth
Date : 23/08/2016



ZAC Sergy-Dessous

Cerfa n°14734*03 – Annexe 3 (suite)

Photo aérienne
Source : GoogleEarth
Date : 23/08/2016

Périmètre
ZAC Sergy-
Dessous

Hors ZAC
Sergy-
Dessous

Chemin Equimoche

Chemin de Mur

Google Earth

46°15'05.51"N 5°59'59.84"E elev. 473 m altitude 685 m

ZAC Sergy-Dessous

Cerfa n°14734*03 – Annexe 3 (suite)



ZAC Sergy-Dessous

Cerfa n°14734*03 – Annexe 3 (suite) – photos en date du 6 mars 2018



Vue 1



Vue 2



Vue 3



Vue 4



Vue 5



Vue 6



Vue 7



Vue 8

ZAC Sergy-Dessous

Cerfa n°14734*03 – Annexe 3 (suite) – photos en date du 6 mars 2018



Vue 9



Vue 10



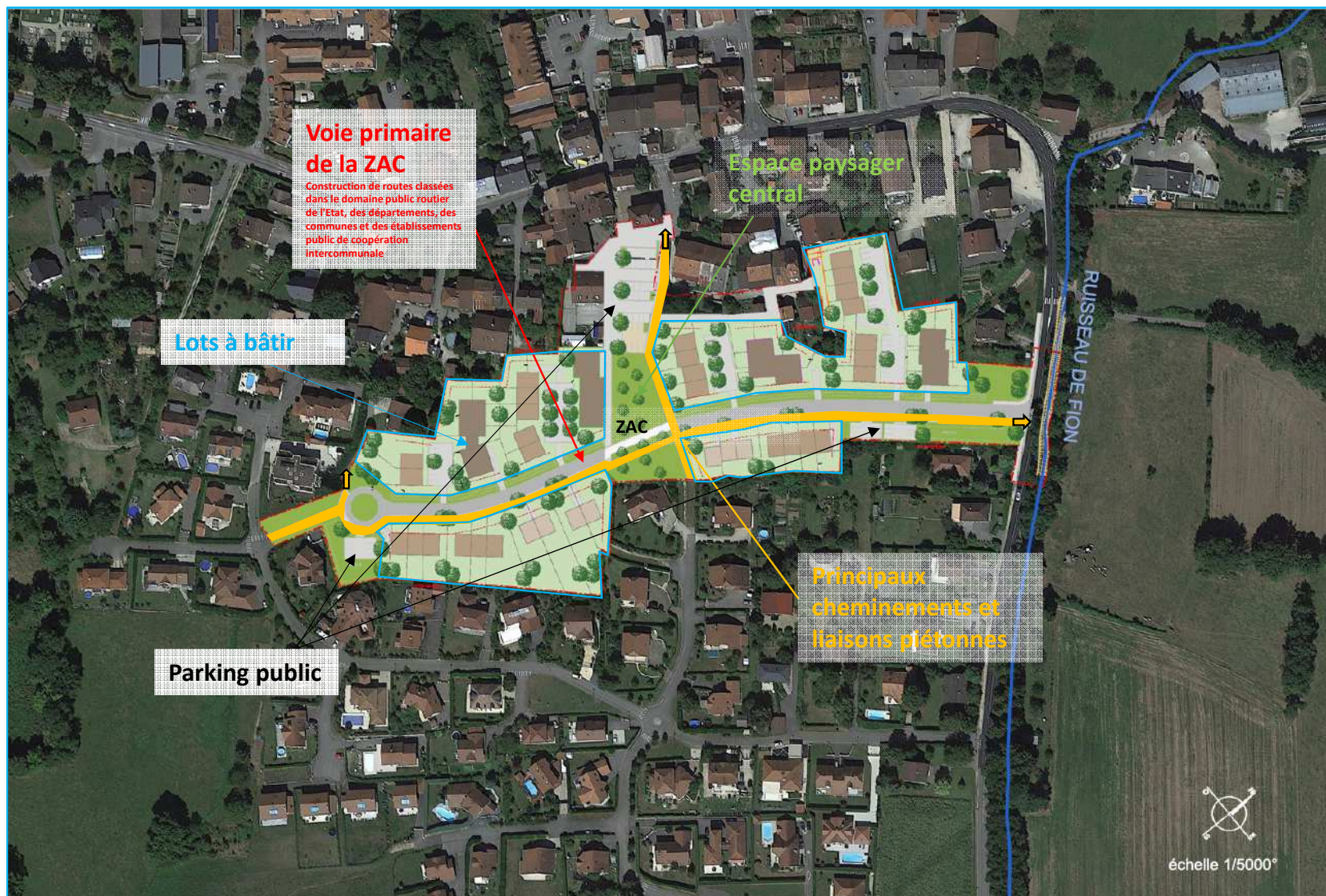
Vue 11



Vue 12

ZAC Sergy-Dessous

Cerfa n°14734*03 – Annexe 4



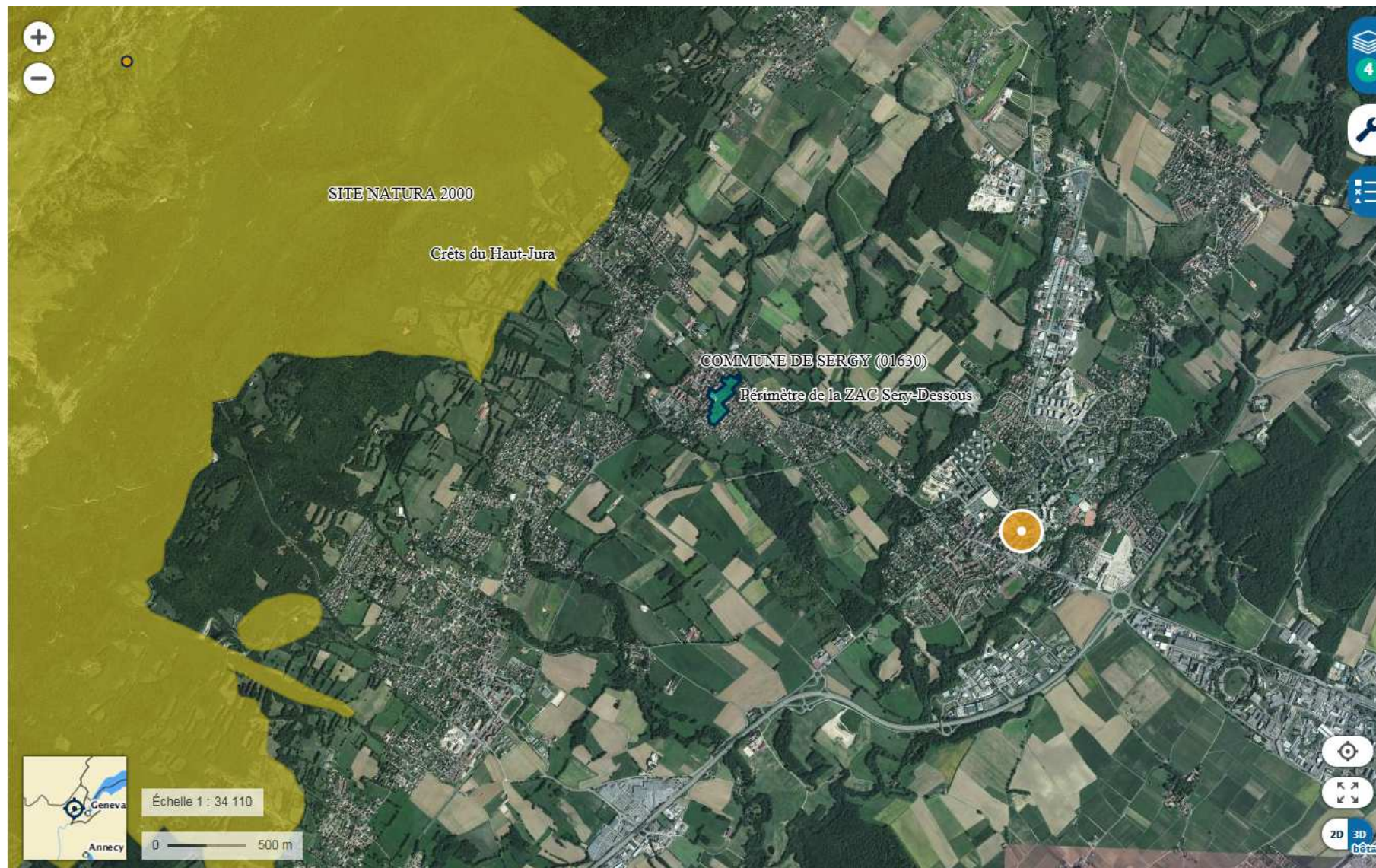
ZAC Sergy-Dessous

Cerfa n°14734*03 – Annexe 5



ZAC Sergy-Dessous

Cerfa n°14734*03 – Annexe 6



ZAC Sergy-Dessous

Cerfa n°14734*03 – Annexe 7

Précisions sur les mesures et des caractéristiques du projet destinées à éviter ou réduire les effets négatifs notables du projet sur l'environnement ou la santé humaine se rapportant à l'article 6.4 du formulaire CERFA n°14734*03

I. Mesures relatives à la préservation et au développement de la flore et la faune

La présence d'un espace boisé et l'existence de petites faunes sur le secteur d'aménagement devront être pris en compte pour le projet. Des mesures seront mises en œuvre pour limiter l'impact du projet sur la qualité écologique du site. Le traitement paysager sera effectivement pensé au regard de la biodiversité (réintroduction d'espèces d'arbre locales) et notamment de la conservation des habitats de la petite faune : préservation ou reconstitution de liaisons arbustives permettant le déplacement de la faune, mise en place de zones de refuges temporaires (hibernaculum) pendant toute la durée des travaux.

La voie nouvelle sera ponctuée de bosquets de fruitiers, de pollinisateurs et d'arbres champêtres afin de reconstituer un véritable corridor écologique, en lien avec la ripisylve de la rue du Jura et avec les fruitiers existants au niveau de la future esplanade.

Une noue accompagnera la voie nouvelle et sera traitée de la manière la plus « naturelle » possible, tout comme les bassins de rétention.

Les limites entre les espaces publics et les espaces privés seront quant à elles traitées par des haies vives afin de contribuer à la biodiversité. Un jeu sur les largeurs de haies et sur les essences arbustives à herbacées sera mené afin de reconstituer une lisière arbustive.

Le parking situé en haut de l'esplanade sera végétalisé par un simple terre pierre ou bien par des dalles engazonnées. Des fruitiers palissés amorceront l'ambiance du verger déjà existant et complété de l'esplanade. Des petits fruits accompagneront également le cheminement piétonnier.

Enfin, du mobilier dit « vivant » agrémentera l'espace public. Il s'agit notamment de bancs pouvant accueillir la petite faune.

En phase travaux, des mesures environnementales seront prises afin de veiller à la conservation des espèces. Dès la sélection des entreprises, un critère environnemental à fort coefficient sera pris en compte. Un relevé écologique pourra être mené et les travaux les plus défavorables seront effectués hors période de reproduction.

II. Mesures relatives à l'Eau

L'enjeu de ce dossier est de maîtriser l'impact sur le milieu hydraulique (superficiel et souterrain) et d'envisager des mesures compensatoires pour limiter les risques d'inondations, de pollutions diffuses et de ne pas dégrader la fonctionnalité écologique des cours d'eau.

De par sa surface, un dossier Loi sur l'eau sera déposé auprès des services de la DDT.

Dans la situation présente, la zone étudiée interceptera des écoulements pluviaux issus du site étudié et de parcelles limitrophes situées en amont de la ZAC. La surface totale d'impluvium est d'environ 5,2 hectares et la surface aménagée est de 3.4 ha.

Sur la ZAC de Sergy-Dessous, un ensemble de bassins et noues paysagères seront aménagés pour permettre une collecte directe des eaux pluviales de voirie avant rejet vers un réseau existant ou le milieu naturel (rivière).

ZAC Sergy-Dessous

Cerfa n°14734*03 – Annexe 7 (suite)

Précisions sur les mesures et des caractéristiques du projet destinées à éviter ou réduire les effets négatifs notables du projet sur l'environnement ou la santé humaine se rapportant à l'article 6.4 du formulaire CERFA n°14734*03

III. Mesures relatives à la réduction de la pollution lumineuse

Mise en place d'un éclairage public avec source lumineuse de type LED qui favorise un flux lumineux plus direct vers le sol, évitant la formation de halo lumineux autour de la source (= pollution lumineuse). Cette mesure permettra une réduction de la perturbation lumineuse pour les animaux et les riverains.

En outre, et pour limiter davantage la pollution lumineuse, l'aménageur prévoit la mise en place d'un système de réduction de l'intensité lumineuse pendant la nuit avec un détecteur de présence de piétons et véhicules pour augmenter l'intensité lumineuse à leur passage et assurer la sécurité des déplacements.

IV. Mesures prises en phase chantier

L'aménageur imposera à ses entreprises de travaux et aux opérateurs immobiliers qui réaliseront les travaux de constructions des bâtiments de logements une charte « chantier propre ». Les grandes orientations de cette charte sont les suivantes.

a/ Nettoyage

Pour maintenir un niveau de propreté acceptable, les entreprises sont tenues de :

- Nettoyer par leurs propres moyens ou faire appel à des entreprises spécialisées afin d'assurer : le balayage mécanique, le lavage des chaussées et des trottoirs, l'enlèvement des affiches et l'effacement des graffitis,
- Aider à l'enlèvement des ordures ménagères : regroupement des bacs avant collecte et redistribution des bacs aux propriétaires après ramassage, ou, s'il en était besoin, à la collecte et évacuation des ordures ménagères avec ses moyens propres,
- Arroser les zones en travaux de façon à limiter les poussières,
- Organiser les travaux et prendre toutes les précautions pour éviter les souillures, les supprimer sans attendre et, si nécessaire, protéger de manière à éviter les projections sur les personnes (usagers), façades et avantures de véhicules.

b/ Tri des déchets

L'entreprise de chantier devra :

- Réduire les flux de déchets en utilisant des matériaux et des techniques qui produisent des quantités limitées de déchets et en favorisant la réutilisation des matériaux sur le chantier,
- Assumer la responsabilité du tri de leurs déchets, de leur dépôt dans les bennes adaptées mises en place sur le chantier et supporter les coûts de traitement de ceux-ci,
- Installer au moins trois bennes sur le chantier (déchets inertes, DIB, déchets dangereux),
- Justifier des modalités de transport, de la destination des déchets et de leur devenir (traçabilité), lors de la gestion et de l'évacuation des déchets,
- Lister les matériaux qu'elles vont utiliser de façon à bien appréhender l'élimination et la revalorisation des déchets,
- Tenir à la disposition des maîtres d'ouvrage et des maîtres d'œuvre, les documents relatifs à la gestion des déchets (traçabilité). Elles devront remplir les bordereaux de suivi de déchets de chantier fournis par la maîtrise d'ouvrage et les leur communiquer dûment remplis.
- Il sera mis à la disposition des entreprises le plan départemental des déchets qui dispose de toutes les informations sur les filières d'élimination et de revalorisation en Haute Garonne.
- La maîtrise d'œuvre devra viser l'ensemble des bordereaux de suivi des déchets avant communication au maître d'ouvrage. Cette synthèse fera partie des DOE.

ZAC Sergy-Dessous

Cerfa n°14734*03 – Annexe 7 (suite)

Précisions sur les mesures et des caractéristiques du projet destinées à éviter ou réduire les effets négatifs notables du projet sur l'environnement ou la santé humaine se rapportant à l'article 6.4 du formulaire CERFA n°14734*03

c/ Clôtures

Afin d'améliorer les conditions de sécurité des usagers et notamment celle des piétons, quelle que soit leur durée, les chantiers seront isolés en permanence par un barriérage continu et fixe.

Les conditions de confort et de sécurité des piétons feront l'objet d'une attention particulière (obstacles au sol, protection contre les chutes).

Dans les zones où les emprises de chantier sont telles qu'une clôture fixe ne permettrait pas l'exécution des travaux ainsi qu'aux entrées et sorties des engins et du personnel, les clôtures fixes seront interrompues et remplacées par un barriérage non fixé ou par des clôtures non fixées.

d/ Accessibilité des personnes à mobilité réduite

L'entreprise doit prendre toutes les dispositions nécessaires et suffisantes pour organiser des cheminements conformes à la réglementation en vigueur. Ces cheminements aux abords des chantiers devront permettre le transit en toute sécurité des Personnes à Mobilité Réduite en prenant en compte toutes les formes de handicaps : malvoyants, aveugles, personnes en fauteuils roulants etc..

Pour ce faire, elles devront :

- Eviter les obstacles isolés. Dans le cas contraire, les réparer et les signaler à l'aide de dispositif de couleur contrastée,
- Assurer un passage d'une largeur minimum de 1.40m pouvant être réduit ponctuellement à 1.00m dans les rues très étroites (90cm pour le fauteuil + 5cm de part et d'autre pour les mains),
- Signaler le cheminement à l'aide de panneaux et de marquages au sol provisoires pour aménager les traversées piétonnes,
- Créer des chanfreins provisoires en mortier de ciment pour absorber les dénivellations.

Quelle que soit la nature des travaux, au fur et à mesure de l'avancement et des changements de phases, l'entreprise devra modifier et adapter les cheminements pour les piétons et les P.M.R. de manière à maintenir en permanence la voirie accessible à tous, y compris aux propriétés riveraines et aux commerces.

e/ Sauvegarde des arbres

Afin de préserver les arbres, l'entreprise procédera obligatoirement à la protection des plantations. L'entreprise prendra toutes dispositions nécessaires lors de son intervention quelle qu'elle soit, pour ne pas sectionner les racines. Les personnels conduisant des engins de terrassement ou de manutention seront formés afin d'éviter les chocs sur les troncs et les branches. Sur les arbres de haute tige qui sont dans l'emprise d'évolution des engins de chantier, l'entreprise prévoira une protection de 2m de hauteur. Elle s'engage à ne pas creuser à moins de 2.5m en moyenne des arbres. (sauf cas particulier).

Les entreprises s'engagent à développer la réflexion avec les fabricants de matériels, afin que les dispositifs de protection d'arbres soient mieux adaptés aux besoins, c'est à dire modulaires, pratiques, efficaces, mobiles et répondant parfaitement aux prescriptions d'esthétique et de propreté.

f/ Gestion des eaux

Les entreprises prendront les dispositions nécessaires pour maintenir l'écoulement des eaux notamment celle des caniveaux de manière à éviter tout débordement qui aurait des répercussions sur les propriétés riveraines, les ouvrages souterrains, les cheminements piétons.

Des bacs de rétentions devront être mis sous les engins de façon à récupérer les hydrocarbures.

Aucun déversement ne sera fait sur le sol qui par infiltration pourrait polluer le sous-sol ou abîmer les arbres.

ZAC Sergy-Dessous

Cerfa n°14734*03 – Annexe 7 (suite)

Précisions sur les mesures et des caractéristiques du projet destinées à éviter ou réduire les effets négatifs notables du projet sur l'environnement ou la santé humaine se rapportant à l'article 6.4 du formulaire CERFA n°14734*03

g/ Lutte contre le bruit

L'entreprise s'assurera de l'homologation de ses engins et véhicules de chantier au regard de la réglementation sur le bruit. Elle veillera aussi à ce qu'ils soient convenablement entretenus pour rester conformes à cette homologation. Les horaires devront être respectés. L'entreprise donnera des consignes pour arrêter les machines temporairement inemployées et respectera la réglementation en vigueur.

Les petits groupes électrogènes bruyants utilisés pour l'éclairage des travaux souterrains, mal ressentis par les riverains, seront remplacés chaque fois que nécessaire par des matériels homologués respectant les normes acoustiques.

L'entreprise devra prévenir le maître d'ouvrage si des essais de matériels bruyants (groupes électrogènes, groupes froids....) doivent être faits.

h/ Lutte contre l'ambroisie

Il sera remis aux maîtres d'ouvrages des programmes de construction, une note sur la surveillance de l'ambroisie dans laquelle sont rappelés :

- L'identification de la plante avec photos à l'appui,
- Le calendrier de floraison
- Les moyens à mettre en œuvre pour lutter contre l'ambroisie (lutte préventive et curative)

i/ Signalement en cours de chantier

L'aménageur remettra à ses entreprises de travaux ainsi qu'aux maîtres d'ouvrages des programmes de construction, une fiche de signalement pour informer l'ensemble des partenaires d'un incident écologique sur la faune/flore.

Cette fiche précise :

- Description de l'incident et conditions de survenance
- Description du donneur d'alerte
- Le secteur du projet concerné
- Le traitement de l'incident avec proposition de la maîtrise d'œuvre et AMO environnemental de l'aménageur.